

# Les Yeux

N°141 Mai 2024

REVUE TRIMESTRIELLE DE LA FÉDÉRATION  
FRANÇAISE DES ASSOCIATIONS  
DE CHIENS GUIDES D'AVEUGLES

# DE SON MAÎTRE



## ACTUALITÉS

*Tout le monde veut prendre sa place*

## HISTOIRES DE VIE

*Dorothy Eustis, une femme d'affaires  
pour les chiens guides*

## DOSSIER

*Le mouvement chien guide mondial*



**Les chiens  
guides  
d'aveugles**



## Le mot du Président

Pour cette deuxième revue de l'année, je vous propose un voyage à la découverte des chiens guides dans le monde. Des liens étroits se sont créés avec les fédérations européenne et internationale ; en relation avec notre réseau fédéral, tous unis, nous formons une grande chaîne d'acteurs engagés en faveur des personnes déficientes visuelles et de leurs (futurs) compagnons.

Enrichissez-vous sur l'histoire du chien guide, ses premières apparitions dans le quotidien de nombreuses personnes et les évolutions apparues sur plusieurs décennies. Cette découverte générale vous guidera ensuite vers des rencontres avec deux de nos membres à la Fédération Internationale du Chien Guide et leurs rôles en son sein. Au travers d'une interview avec nos amis Portugais, observons combien les valeurs d'entraide ont été fructueuses pour développer les activités et les chiens guides dans leur pays.

Nous allons vivre une année marquée par la tenue des Jeux Olympiques et Paralympiques cet été et nous ne pouvons pas ne pas nous y intéresser. Un échange avec la Délégation interministérielle aux jeux Olympiques et Paralympiques, ainsi qu'une interview de Marie-Amélie Le Fur, Présidente du Comité Paralympique et Sportif Français,

nous ont donné tous les rouages sur l'organisation et surtout l'apport et l'intérêt des Jeux Paralympiques pour les personnes en situation de handicap, en France.

Enfin, notre revue étant également le miroir de notre mouvement, nous vous présentons dans ce numéro les actualités de nos associations d'Angers et de Limoges.

Depuis 15 années de Présidence de notre Fédération, marquées de joies communes, j'ai pu faire grandir notre CAUSE, au bénéfice de celles et ceux qui attendent avec impatience leur GUIDE, ce « MERVEILLEUX » signe d'une AUTONOMIE PLEINE, ENTIÈRE ET SÉCURISÉE, auquel chaque CITOYEN de notre RÉPUBLIQUE a droit.

Avec un pincement au cœur, je vous informe que je ne renouvellerai pas mon mandat de Président lors de la prochaine Assemblée Générale, en juin.

Cette réussite de notre mouvement, je vous la dois à vous, DONATEURS FIDÈLES depuis de nombreuses années, toujours présents à nos côtés par votre engagement sans faille au financement de nos futurs chiens guides.

MERCI pour cet accompagnement que, j'en suis sûr, vous saurez faire perdurer encore de nombreuses années.



**Paul CHARLES,**  
Président de la  
Fédération  
Française des  
Associations de  
Chiens guides  
d'aveugles (FFAC)



La FFAC  
est affiliée  
à la Fédération  
Internationale  
du Chien Guide  
(IGDF).

## Sommaire

### ACTUALITÉS

Tout le monde veut prendre sa place \_\_\_\_\_ p.3

Des célébration autour des chiens guides \_\_\_\_\_ p.3

### HISTOIRES DE VIE

Dorothy Eustis, une femme d'affaires pour les chiens guides \_\_\_\_\_ p.4

### DOSSIER

Le mouvement chien guide mondial \_\_\_\_\_ p.6

Des Français engagés à l'international \_\_\_\_\_ p.8

### RENCONTRE

Les chiens guides au Portugal \_\_\_\_\_ p.10

### POUR ALLER PLUS LOIN

Jeux de Paris 2024 : cap sur les parasports \_\_\_\_\_ p.12

LES CHIENS GUIDES EN RÉGION \_\_\_\_\_ p.14

LA FFAC ET VOUS \_\_\_\_\_ p.15



P.J. : Courrier du Président, bulletin de soutien et enveloppe retour.

Pour tout renseignement sur un article de la revue, adressez-vous au secrétariat de la FFAC au : 01 44 64 89 89.

Toute reproduction totale ou partielle d'un article ou d'une illustration doit être soumise à l'approbation préalable de la Direction de la Rédaction (même numéro que ci-dessus).

FFAC - Siège : 71, rue de Bagnolet - 75020 Paris - Tél. : 01 44 64 89 89 - Président : Paul Charles - Date de parution : Mai 2024 - Directeur de la publication : Paul Charles • Maquette : GRAND M - 108, Boulevard de Ménilmontant - 75020 Paris • Imprimeur : ASAP DIFFUSION - Zone des Roitelières - 44330 Le Pallet • Comité de rédaction : Saliha Benaziz, Alexandre Cathelin, Méline Cusset, Lucie Lansmarie, Anne Viot. N° CPPAP : 1224H85774 - ISSN 0997-9700 Tirage : 65 858 exemplaires.



# Tout le monde veut prendre sa place



Dimanche 28 avril 2024 la FFAC a eu l'honneur d'être invitée à l'émission du jeu télévisé « Tout le monde veut prendre sa place » animé par Jarry et diffusé sur la chaîne France 2.

Lors de cet épisode, six candidats âgés de 13 à 17 ans, Ivy, Lina, Mélora, Benjamin, Christopher et Louka, ont joué plusieurs manches pour tenter d'atteindre la place en finale qui se jouait face à la championne en titre, Claudie.

Jarry a pu animé l'émission avec la présence de Zoé Clazure, gagnante du Concours Eurovision de la chanson junior 2023 et celle de Sylvie Duchateau accompagnée de son chien guide Shiva, qu'il a pu questionner sur les apports du chien guide.

Chaque émission dominicale spéciale adolescents est jouée au profit d'une association caritative. Cet épisode du jeu a permis de récolter 2 500 € qui ont été remis en fin d'émission, avec un chèque symbolique, à Alexandre Cathelin, Directeur général de la FFAC.

Visionnez l'épisode en rediffusion sur la plateforme de replay France.tv.

## Des célébrations autour des chiens guides

### Retour sur la Journée internationale du chien guide 2024

Dans de nombreux pays, la Journée internationale du chien guide est célébrée le dernier mercredi d'avril. Cette année, elle s'est tenue le mercredi 24 avril rappelant ainsi l'importance du chien guide pour les personnes déficientes visuelles. En plus de leur permettre de retrouver autonomie, il est également vecteur d'inclusion sociale. À cette occasion, nous tenions à partager avec vous le nombre de chiens guides remis par nos associations fédérées en ce début d'année. 10 chiens guides ont déjà commencé à guider les pas de leur maîtresse ou maître.

Cette journée est aussi l'occasion de remercier tous les maillons de notre chaîne de solidarité sans qui nous ne pourrions pas changer la vie de personnes aveugles ou malvoyantes.

### Des maîtresses et maîtres de chiens guides portent la Flamme Olympique

Les Jeux Olympiques et Paralympiques auront lieu respectivement du 26 juillet au 11 août et du 28 août au 8 septembre 2024. La Flamme Olympique débutera son parcours le 8 mai 2024 à Marseille et se poursuivra partout en France, jusqu'à Saint-Denis, pour l'ouverture des Jeux le 26 juillet. Pour l'occasion, des maîtresses et maîtres de chiens guides de nos associations fédérées auront l'opportunité de porter la Flamme Olympique de cette édition 2024.



© The Seeing Eye, Morristown, NJ

## *Dorothy Eustis,* une femme d'affaires pour les chiens guides

Si le mouvement chien guide français porte la marque de Paul Corteville, l'histoire des chiens guides au niveau mondial remonte à une pionnière américaine : Dorothy Harrison Eustis.

Née en 1886 dans une famille très aisée de Philadelphie, elle grandit proche des animaux de la ferme familiale et reçoit l'éducation alors réservée aux filles. En 1906, elle épouse Walter Wood, un jeune homme fortuné de New-York. De leur union naissent deux enfants : Walter (1907-1993) et Harrison (1914-1938), ainsi que la construction d'une ferme expérimentale basée sur l'impact de l'élevage sélectif sur la production laitière.

En 1914, elle adopte Hans, un Berger Allemand. Lorsque son mari meurt subitement en 1915, la laissant veuve à 29 ans, elle part en Suisse, à Vevey, et y monte un élevage de Bergers Allemands basé sur la sélection génétique. Elle éduque et vend des chiens à l'armée, à la police ou encore à la douane. Situé au sein même de la demeure *Fortunate Fields* de Joseph Hofmann, pianiste et beau-père de George Eustis qu'elle épouse en 1923, l'élevage bénéficie de l'aide d'Elliot « Jack » Humphrey, éducateur et généticien autodidacte.

En 1927, alors que Dorothy est sollicitée pour la rédaction d'un article sur ses travaux d'élevage, elle choisit d'écrire sur une école qui éduque des chiens guides, située à

Potsdam. Publié le 5 novembre 1927 dans le *Saturday Evening Post*, son article fait sensation auprès des déficients visuels américains : **elle reçoit des centaines de courriers de demandes de chien guide**. Elle accepte alors de faire éduquer un chien guide pour Morris Frank, déficient visuel américain. En femme d'affaires avisée et consciente de vivre un moment historique, elle met en scène et fait filmer l'arrivée de Morris Frank à Vevey, la formation du binôme ainsi que son retour avec son premier chien guide, à Nashville, Tennessee, le 11 juin 1928. Cela assurera alors la publicité de Dorothy aux États-Unis.

Après son retour, Morris Frank commence alors à monter un chenil, un programme d'éducation et à recruter des stagiaires. La première école américaine, « *The Seeing Eye* », est fondée le 29 janvier 1929 à Nashville et déménage en 1931 à Morristown, dans le New Jersey. Des stages de remise de chiens à des maîtres aveugles sont organisés et des groupes de soutien assurent la collecte de fonds auprès du public.

Par la suite de cette expérience d'éducation de chiens guides, Dorothy se consacra à nouveau à l'éducation de chiens pour la police

1929

Création de la première association américaine, *The Seeing Eye*, à Nashville.

...elle reçoit des centaines de courriers de demandes de chien guide





© The Seeing Eye, Morristown, NJ



**05/11/1927**  
Publication de l'article "The Seeing Eye" dans le Saturday Evening Post.

italienne. Alors que les écoles de chiens guides allemandes ne résistent pas à la crise économique de 1929, la première école suisse, « L'œil qui voit », ouvre à Lausanne en juin 1929 et restera en activité jusqu'en 1934. Pendant cette période, en 1931, deux

éducateurs sont envoyés au Royaume-Uni pour aider à la création de structures de chiens guides. C'est le début d'une grande aventure internationale. Dorothy Eustis est active jusqu'en 1940 et décède 6 ans plus tard.



Le mouvement chien guide en France a commencé en 1952 lorsque Paul Corteville éduqua le premier chien guide français pour René Blin, un ami qui avait perdu la vue à l'âge de 8 ans en jouant avec de vieux explosifs.

Né en 1912, Paul Corteville était le quatrième d'une famille de neuf enfants et avait commencé à travailler à 11 ans dans une usine de filature. Profondément touché par les difficultés de son ami, ayant entendu parler des chiens guides en Allemagne et au Royaume-Uni et déjà éduqué des chiens pour la police, il décida d'éduquer des chiens guides pour les remettre à des personnes aveugles ou malvoyantes.

Tout son temps libre et toutes les ressources de sa famille furent consacrés à cette aventure. En 1972, Albert Plécy, journaliste, publia un article dans *Le Parisien libéré* sur Paul Corteville : c'est ainsi que des fonds issus de la générosité du public commencèrent à affluer et que la première école française a été construite.



# Le mouvement chien guide international

David Maynard coordonne depuis 2020 les activités de la Fédération Internationale du Chien Guide (IGDF). Lui-même atteint de la maladie de Stargardt, une affection génétique de la rétine, il est, depuis le Royaume-Uni, au cœur des activités internationales du mouvement chien guide.



### Qu'en est-il du mouvement chien guide dans le monde ?

Un constat : le mouvement chien guide se porte bien. Trois nouvelles organisations issues du Canada, de Belgique et du Danemark ont rejoint l'IGDF en 2023, quatre déjà passeront leur première évaluation en 2024. Vingt sont accompagnées par la Commission Développement, dont certaines sont dans des pays avec peu ou pas de services : à Singapour, proche de l'affiliation, en Amérique Latine et en Europe de l'Est.

Toutefois, même dans les pays où le mouvement est bien établi, des difficultés existent : les barrières culturelles au chien guide, les conséquences de la pandémie de Covid-19, un manque d'éducateurs qualifiés et un recul des familles d'accueil. Les refus d'accès, y compris dans les pays où celui-ci est garanti par la loi, sont par ailleurs un obstacle aux demandes de chiens guides, notamment pour les renouvellements.



### Comment le chien guide a-t-il essaimé à travers le monde ?

Le mouvement chien guide moderne est apparu en Allemagne durant la Première Guerre mondiale pour venir en aide aux vétérans qui avaient perdu la vue au combat. Plusieurs centres apparurent à travers le pays, jusqu'à ce que le chaos économique des années 1920 ne mette un terme à l'initiative. L'idée toutefois fut reprise dans différents pays et fut développée aux États-Unis puis au Royaume-Uni durant les années 30 et 40. Les associations bien établies aidèrent au développement dans de nouveaux pays, exportant à la fois leur modèle et leurs techniques d'éducation : les structures de chiens guides du Royaume-Uni aidèrent à la création de leurs pairs au Canada ou en Espagne ; la FFAC a participé quant à elle, à la naissance de l'association du Portugal. Aujourd'hui, les associations en Espagne apportent à leur tour leur soutien

”  
*La création d'une école de chiens guides nécessite une source de revenus stable, des éducateurs qualifiés et un approvisionnement en chiens adaptés au guidage.*  
”



► Le Conseil d'Administration de l'IGDF



► Conférence 2023 de l'IGDF

Par ailleurs, le travail avec un chien guide nécessite l'existence d'infrastructures publiques adaptées (trottoirs, passages piétons et marquages tactiles) car leur absence rendrait la circulation difficile et dangereuse.

Les conditions climatiques (extrême froid ou chaleur) rendent complexe et peu éthique l'usage de chiens guides. Enfin, dans de nombreux pays, la présence de chiens errants (voire d'autres espèces animales) susceptibles d'attaquer les chiens guides perturbent fortement le travail des équipes (personne déficiente visuelle – chien guide).

### Quelles sont les perspectives d'évolution dans les cinq prochaines années ?

Un nombre croissant d'associations membres de la Fédération Internationale du Chien Guide diversifie l'éducation des chiens afin de pouvoir réorienter les potentiels chiens inadaptés au guidage vers d'autres types d'assistance.

La priorité au bien-être animal, liée à une sensibilisation du public et à de meilleures connaissances scientifiques, sont des enjeux majeurs. L'éducation par la méthode de renforcement positif permet à la fois de développer des équipes plus efficaces et une communication plus porteuse auprès du public, surtout à l'ère des réseaux sociaux. La norme liée au bien-être du chien de l'IGDF devrait donc être renforcée dans les années à venir.

Une approche plus centrée sur l'utilisateur, prenant davantage en compte ses besoins et lui apportant un soutien plus complet, est également à l'étude.

Une collaboration plus étroite de l'IGDF avec Assistance Dogs International (regroupement des associations de chiens d'assistance sur le plan mondial) devrait également permettre de travailler sur des enjeux tels que le recrutement de bénévoles, le bien-être des chiens et les droits d'accès des équipes.

L'IGDF souhaite également continuer à réviser et améliorer ses normes. Tout l'enjeu est de promouvoir des normes exigeantes en veillant à ce que les organisations émergentes ne soient pas exclues.

à de nouvelles implantations en Uruguay ou au Brésil. Les Chiens Guides Australiens, pour leur part, soutiennent activement des organisations en Chine et à Singapour. Ces origines historiques expliquent la prévalence des pays anglophones dans le mouvement chien guide international.

### Pourquoi certains pays, voire continents, sont-ils sous-représentés ?

La création d'une école de chiens guides nécessite une source de revenus stable, des éducateurs qualifiés et un approvisionnement en chiens adaptés au guidage. Beaucoup de pays dans le monde n'ont pas de revenus suffisants.

Il existe également des barrières culturelles : les chiens peuvent être perçus comme dangereux ou sales et une approche différente du handicap peut s'opposer à ce que la personne handicapée soit « confiée » à un chien.

”  
**La priorité au bien-être animal, liée à une sensibilisation du public et à de meilleures connaissances scientifiques, sont des enjeux majeurs.**  
”



## Des Français engagés à l'international

Avec 15 années d'accomplissements pour les chiens guides, Benjamin décide de mettre à profit ses expertises en s'engageant au sein de l'IGDF en tant qu'inspecteur normes. En cours de validation, il nous explique ses futures missions bénévoles internationales.

Directeur technique de l'École de Chiens Guides de Paris, Benjamin Valembos est, depuis 15 ans, très investi dans la cause du chien guide. C'est en septembre 2023 que son engagement bénévole au sein de la Fédération Internationale du Chien Guide (IGDF) débute, devenant alors le premier assesseur normes français.

L'IGDF compte actuellement 32 assesseurs dans le monde dont le rôle est d'évaluer et de soutenir les associations, déjà accréditées et membres de l'IGDF, dans le respect des normes internationales. À ce jour, 97 associations de chiens guides réparties sur 35 pays sont membres. De nouvelles associations se créent de plus en plus Amérique du Sud où peu de structures étaient présentes jusqu'alors : leur demande d'affiliation à l'IGDF est, quant à elle, contrôlée et validée par la Commission Développement de l'IGDF.

Lors de ses débuts et afin de valider son statut d'assesseur, Benjamin sera accompagné d'un mentor pour ses deux premières évaluations qui se dérouleront en Suisse, cet été, au sein de deux associations accréditées. Mais concrètement, quels sont les points à contrôler ? Quelle plus-value un assesseur est-il en mesure d'apporter ? « *Nous avons un rôle impartial, d'observateur, en tant qu'assesseur. Nous devons évaluer deux associations, tous les deux ans, car l'accréditation [pour rester membre de l'IGDF] est*



à renouveler tous les 5 ans. ». Le processus de contrôle demande du temps.

En amont de la visite, l'assesseur a un travail administratif important à réaliser pour recueillir et vérifier les documents nécessaires à l'évaluation de l'association et également pour vérifier qu'elle répond bien à la législation en vigueur dans son pays.

Ensuite, la visite dure 3 jours pendant lesquels une remise de chien guide doit avoir lieu. Lors de ces 3 jours, l'assesseur s'entretient avec toutes les parties prenantes tels que la direction, les éducateurs, le vétérinaire de référence, les bénévoles, les maîtres de chien guide afin d'évaluer le respect des 7 normes et leurs spécifications (renouvelées d'ailleurs en 2024) imposées par l'IGDF.

À la suite de sa visite, l'assesseur dispose de 30 jours pour rédiger son rapport sur l'application de chacune des normes internationales, qu'il agrmente de recommandations. Il le transmet ensuite au comité d'accréditation qui se prononcera sur la reconduction ou non de l'accréditation de la structure évaluée.

### Norme 1 :

Administration, gestion des risques et poursuite des activités

### Norme 2 :

Formation du personnel et développement professionnel

### Norme 3 :

Services aux Clients

### Norme 4 :

Élevage et approvisionnement en chiens

### Norme 5 :

Éducation et comportement des chiens

### Norme 6 :

Santé et bien-être des chiens

### Norme 7 :

Locaux et chenils





## Retraité et engagé pour la cause du handicap visuel et celle des chiens guides, Antoine est également membre actif de l'IGDF. Il y tient un rôle primordial pour l'exécution des projets de celle-ci. Explications.

Âgé de 67 ans, Antoine Bouissou vit à Toulouse et profite d'une retraite bien méritée depuis bientôt 10 ans, après une carrière dans l'aéronautique. Son frère, atteint du syndrome de Usher (surdicécité), a eu son premier chien guide il y a une quinzaine d'années. Antoine voit son frère changer, regagner confiance en lui et en autonomie. C'est partant de ce constat qu'il décide, une fois inactif, de s'engager au sein de l'Association Chiens Guides Grand Sud Ouest, à Toulouse.

Jusqu'en 2020, il est alors famille d'accueil et a consécutivement pré-éduqué 3 chiots, dont un a été réorienté pour s'occuper d'enfants autistes et 2 ont été remis à deux malvoyantes toulousaines. « *La proximité fait que je peux garder les chiens une semaine par an, avec grand plaisir.* » À ce jour, il est famille relais, ce qui colle mieux avec sa vie de couple : sa femme et lui sont régulièrement en voyage. Grâce à son investissement bénévole, il est alors élu au Conseil d'Administration de l'association en tant que représentant des familles d'accueil. Il a pu s'occuper, entre autres choses, du développement des chiens à double compétences et c'est de là qu'a commencé son investissement au-delà des frontières françaises : « *en menant ce dossier, on a eu des contacts avec des écoles anglaises, canadiennes... Je suis rentré dans l'international par ce biais.* ».

En septembre 2022, il devient alors membre du Conseil d'Administration de l'IGDF, auprès de 6 autres administrateurs, répartis sur le globe : « *Le Président est Canadien puis il*

*y a une Américaine, un Australien, un Japonais, un Anglais et un Suisse. C'est amusant, car les réunions on les fait à 22 heures le soir en France, donc 5 heures du matin pour l'administrateur au Japon et 12 heures pour celles aux États-Unis.* »

Le Conseil d'Administration se réunit ainsi une fois par mois en visioconférence. C'est l'occasion pour les administrateurs d'évoquer les divers projets sur les orientations de l'IGDF : normes et standards, communication, audits et contrôles, innovations... Pour la fin de l'année 2024, un objectif est à atteindre : qu'une nouvelle version des standards d'éducation des chiens guides soit agréée avec la participation active d'un maximum d'écoles à travers 5 commissions « *Le rôle principal de l'IGDF [étant en effet] de créer des normes sur les meilleures pratiques dans le monde entier et de pousser les écoles [de chiens guides] à aller vers [celles-ci].* » De plus, tous les deux ans, toutes les parties prenantes à l'IGDF se réunissent lors d'un Congrès international où « *il y a beaucoup à prendre, [...] à y gagner.* » C'est un moment qui permet de « *rencontrer, discuter, [...] faire des présentations sur des sujets importants. On est en train de choisir les thèmes et les propositions de présentation qui sont attendus pour cet été, pour le prochain congrès, en 2026.* »



**Le rôle principal de l'IGDF est de créer des normes sur les meilleures pratiques dans le monde entier.**



# Les chiens guides au Portugal

La formation au métier d'éducateur de chiens guides a fait naître une relation toute particulière entre l'association portugaise de chiens guides d'aveugles, Associação Beira Aguieira de Apoio ao Deficiente Visual (ABAADV) et la Fédération Française des Associations de Chiens guides d'aveugles (FFAC), il y a plus de 25 ans. Nous avons rencontré Ana Filipa PAIVA, directrice technique et vétérinaire généraliste de l'ABAADV, unique école de chiens guides du Portugal, à Mortágua.



Œuvrant sur l'ensemble du territoire portugais grâce au dévouement d'une équipe de 13 membres actifs, ce sont en moyenne chaque année 16 chiens guides qui sont remis aux personnes aveugles ou malvoyantes par l'ABAADV. Depuis la création de l'association, plus de 260 chiens guides ont été remis à 180 aveugles ou malvoyants.

Pendant longtemps, le Portugal était l'un des seuls pays européens dénués de structures dédiés aux chiens guides d'aveugles. Pour pallier cette situation, le père d'Ana, M. PAIVA, aujourd'hui à la retraite, mais qui a travaillé pendant plus de 50 ans avec des personnes aveugles ou malvoyantes, en école spécialisée pour déficients visuels ou en milieu ordinaire, a eu l'idée en 1995 de créer le premier centre d'éducation de chiens guides. Il a suivi une formation en locomotion, en 1971, à Paris, dispensée par la « American Foundation for the Overseas Blind » en collaboration avec l'Institut des Jeunes Aveugles et le Centre de Marly-le-Roi.

En 1995, l'histoire des chiens guides au Portugal commence alors, avec la candidature au projet européen « Horizon » (du Fonds Européen de Développement Régional (FEDER)), proposé par l'École Professionnelle Beira Aguieira dans le but d'apporter plus d'autonomie aux personnes aveugles dans le pays. Le projet a impliqué différents acteurs



Le 16 janvier 1999, Augusto Hortas reçoit son chien guide, Camila. Il s'agissait de la première remise de l'association.





© ABAADV



*Le soutien que nous apporte la FFAC nous aide à progresser et à faire avancer l'éducation de chiens guides au Portugal.*



européens, pour bénéficier de soutiens financiers, matériels et physiques. L'Associação Beira Agueira de Apoio ao Deficiente Visual a ainsi vu le jour le 30 décembre 1999 lorsque le projet s'est terminé.

Partie prenante, la FFAC a contribué à la création de l'ABAADV **en formant les deux premiers éducateurs de chiens guides du Portugal de 1996 à 1999.**

« La relation que l'on entretient avec la FFAC est similaire à la relation d'un parent et son enfant. La FFAC est comme un parent pour nous, on peut compter sur elle, on se sent protégé et elle nous donne la sensation d'être un de leurs membres. » nous confie Ana.

Depuis, la FFAC continue de former des éducateurs portugais au métier d'éducateur de chiens guides et de remettre gratuitement à l'association des chiots et chiens reproduc-

teurs issus de son Réseau des élevages français (REF). « *Le soutien que nous apporte la FFAC nous aide à progresser et à faire avancer l'éducation de chiens guides au Portugal.* »

Aujourd'hui, grâce au travail fourni par l'ABAADV, la cause du chien guide est de plus en plus reconnue au Portugal et auprès d'entreprises cherchant à s'engager et à soutenir le tissu associatif dans leur pays.

La mission principale d'ABAADV est de remettre des chiens guides aux aveugles. À côté de cela, l'association a commencé à diversifier son activité vers l'éducation et la réorientation de chiens n'ayant pas pu devenir chien guide à destination de personnes âgées isolées vivant en maison de retraite ou à domicile et d'enfants ayant un (ou des) handicap(s) autre(s) que la déficience visuelle.

# Jeux de Paris 2024 : cap sur les parasports

À l'approche des Jeux Olympiques et Paralympiques de Paris 2024, nous avons pu en savoir davantage quant à l'accessibilité, à la vision et aux volontés du Gouvernement pour faire des Jeux Paralympiques un tremplin pour le handicap, en France. Rencontre avec la Délégation interministérielle aux jeux Olympiques et Paralympiques.

**À quelques mois des Jeux Paralympiques de Paris 2024, quels ont été les chantiers pour l'accessibilité des lieux et des transports ? Quels moyens sont - ou seront - notamment déployés pour l'accueil des publics en situation de handicap ?**

Les Jeux Olympiques et Paralympiques de Paris 2024 sont un défi et une opportunité en matière d'accessibilité. En avril 2023, lors de la conférence nationale du handicap, le Président de la République a annoncé la mobilisation sans précédent de **1,5 milliards d'euros sur cinq ans pour améliorer l'accessibilité**. Cette enveloppe se décline avec notamment : 430 millions d'euros pour la mise en accessibilité des transports ; plus d'1 milliard d'euros pour la mise en accessibilité des bâtiments et enfin, 60 millions pour rattraper le déficit d'accessibilité des démarches et sites internet publics.

Dans le cadre des Jeux de Paris 2024, **l'enjeu est donc d'être à la hauteur de l'accueil de l'ensemble des visiteurs en situation de handicap ainsi que des parasportifs, mais aussi de laisser un héritage durable à la société**. L'ensemble des parties prenantes sont mobilisées pour offrir aux spectateurs en situation de handicap l'expérience la plus réussie et la plus optimale possible : les organisateurs, les pouvoirs publics, les acteurs des transports, les acteurs du tourisme et de la restauration, etc. Des personnes en situation de handicap et leurs représentants sont par ailleurs directement impliqués dans le déploiement de solutions adaptées.

Les enjeux quant aux transports et à la mobilité ont énormément été travaillés :

- Boucle magnétique aux guichets, annonces visuelles et sonores, interphones d'appels nouvelle génération, accessibilités des lignes pour les usagers en fauteuil

roulant (UFR), formation d'agents pour l'accueil des personnes en situation de handicap, développement de taxis verts pour les UFR ainsi que de navettes...

- Cheminements piétons plus accessibles : reprises des chaussées, balises sonores, repères podotactiles, zone de dépose et reprise pour les véhicules de transports de personnes en situation de handicap, places de parking dédiées aux UFR, files d'accueil dédiées...

Tout comme les lieux de compétition, d'entraînement et de rassemblements qui ont été conçus ou rénovés pour être les plus accessibles possible, notamment grâce à un diagnostic pour s'assurer de la qualité de l'expérience proposée aux spectateurs en situation de handicap.

**Quels sont, selon vous, les apports de ces Jeux Paralympiques pour le sujet de Handicap en France ?**

Les Jeux Paralympiques seront une **formidable fenêtre de visibilité sur les parasports** et viendront renforcer l'inclusion des personnes en situation de handicap au sein de notre société par le changement de regard qu'ils permettront. L'union des 2 équipes - olympique et paralympique - au sein de la même équipe de France unifiée, contribue d'ailleurs à cette dimension inclusive de la compétition que l'on souhaite être regardée comme unique et qui suscitera le même enthousiasme en juillet comme en août.

- La cérémonie d'ouverture des Jeux Paralympiques se fera hors du stade, comme la cérémonie du 26 juillet.
- L'ensemble des lieux de compétitions des parasports seront les mêmes lieux symboliques que les épreuves olympiques (Grand Palais, Stade de France, Champ de mars, etc).



Les Jeux Paralympiques seront une formidable fenêtre de visibilité sur les parasports et viendront renforcer l'inclusion des personnes en situation de handicap au sein de notre société par le changement de regard qu'ils permettront.





- Les temps forts qui rythment par ailleurs le pays depuis avril incluent pleinement la dimension paralympique : la Semaine olympique et paralympique dans les écoles qui s'est tenue début avril, le J-100 des Jeux Paralympiques le 19 mai prochain ou encore le Relais de la Flamme paralympique avec un parcours exceptionnel qui débutera sous la Manche.
- La Journée Paralympique qui a eu lieu ces dernières années le 8 octobre a réuni des dizaines de milliers de spectateurs qui ont pu s'initier aux parasports en présence de centaines d'athlètes. Ces moments de partage contribuent également à changer la façon dont est compris le handicap au sein de notre société.

### Avec ces Jeux Paralympiques à Paris cet été, quels messages souhaitez-vous véhiculer pour l'image de la France à travers le monde ?

L'ambition de l'État est de faire des Jeux Paralympiques un tournant pour la manière dont notre société perçoit les personnes en situation de handicap :

- Les Jeux Olympiques et les Jeux Paralympiques sont les **deux facettes d'un même projet** : ils sont portés avec la même exigence organisationnelle et la même ambition de singularité.

- L'État contribue au financement des **Jeux Paralympiques**.
- Tout comme pour les Jeux Olympiques, l'ambition est de livrer un **événement iconique** à travers une cérémonie d'ouverture hors stade (65 000 personnes sur la place de la Concorde) et des sites de compétition iconiques (par exemple la Tour Eiffel pour le cécifoot, le Grand Palais pour l'escrime fauteuil et le para taekwondo).
- L'État a également largement accru son soutien à la **haute performance paralympique en doublant les crédits alloués depuis 2017**.

### Quel héritage pour le handicap ?

L'héritage de ces Jeux ne repose pas uniquement sur une **amélioration significative de l'accessibilité des transports en commun** en Île-de-France ainsi que sur l'**augmentation du nombre de taxis verts accessibles aux personnes en fauteuil roulant**. Au-delà des transports, l'accueil des Jeux a également permis d'**accélérer la mise en accessibilité de nos villes et de notre offre touristique**. L'accueil de la plus grande fête mondiale des parasports est aussi **un levier pour promouvoir une activité physique et sportive inclusive, car près de la moitié des personnes en situation de handicap (48 %) ne pratique pas de sport**.

Marie-Amélie Le Fur, Présidente depuis 2018 du Comité Paralympique et Sportif Français (CPSF), partage avec nous ses avis sur la question des Jeux Paralympiques cette année en France.



Alors que depuis 2022, le 8 octobre est une journée paralympique « *visant à changer le regard des Français sur la situation de handicap mais aussi à dire aux personnes en situation de handicap « le sport c'est fait pour vous, venez l'essayer.* », trois marqueurs principaux détermineront la réussite de ces Jeux Paralympiques de Paris 2024, selon Marie-Amélie :

- **L'impact sur le sport dans le quotidien des personnes handicapées** : « *il y a un enjeu d'agir sur la demande et sur l'offre pour avoir quelque chose de cohérent qui se développe sur l'ensemble du territoire. C'est une responsabilité collective* ».
- **L'enjeu des performances des parasportifs** car « *c'est avant tout une compétition de haut niveau et nous avons pour objectif de doubler les médailles d'or par rapport aux Jeux de Tokyo* ».

- Enfin, **porter les Jeux comme un accélérateur social**, au-delà de la pratique sportive en tant que telle avec le développement de clubs inclusifs, l'accessibilité universelle avec les normes d'accessibilité et de nouveaux équipements et constructions sportifs et l'accessibilité des transports et des lieux publics.

Pour cette nouvelle édition, même s'il n'est pas simple de trouver des athlètes aveugles de haut niveau, une proportion conséquente d'athlètes déficients visuels sera présente, d'autant plus que le handicap visuel est représenté dans de nombreux sports tels que l'athlétisme, la natation ou encore le cyclisme, mais aussi avec le cécifoot, sport dédié au handicap visuel. Mais « *la route des sélections est plus devant nous que derrière nous* » nous affirme Marie-Amélie en mars dernier.

# LES CHIENS GUIDES EN RÉGION



© Lucille Peillerin

## *Les Chiens Guides d'Aveugles de l'Ouest*

Cette année, l'association Les Chiens Guides d'Aveugles de l'Ouest a participé une fois de plus à l'événement MADE IN ANGERS, devenu au fil de ses éditions, un événement de référence en Anjou avec comme objectif de faire découvrir au grand public les entreprises du territoire en organisant des visites guidées. En 2024, plus de 180 structures ont décidé d'ouvrir leurs portes pendant près d'un mois. L'association a organisé des visites pendant deux semaines, du 26 février au 7 mars et ainsi fait découvrir les moindres recoins de son centre d'éducation de chiens guides d'Angers. Éducateurs, moniteurs, animaliers, familles d'accueil bénévoles et élèves chiens guides adorés, tous étaient sur le pont pour accueillir les participants dans les meilleures conditions.



© Chiens Guides d'Aveugles du Centre-Ouest

## *Chiens Guides d'Aveugles du Centre-Ouest*

Le dimanche 17 mars, plus de 150 personnes se sont réunies à Fléac (16) en faveur de l'association des Chiens Guides d'Aveugles du Centre-Ouest. Au programme, 2 parcours de randonnée de 5 et 8 km à travers cette commune de Charente.

À l'initiative de cet événement, le Lions Club d'Angoulême Marguerite, présidé par Dane Laroche, association très engagée envers les structures qui œuvrent pour les personnes en situation de déficience visuelle.

Accueillis au sein du château de Fléac qui a été mis à disposition par Madame le maire pour l'occasion, une délégation de neuf personnes et de cinq chiens venus

de Limoges ont pris part aux deux parcours aux côtés des membres du Lions et des marcheurs. Parmi eux, Sylvie Morlieras, présidente de l'association qui était accompagnée de Paillette, ainsi que deux familles d'accueil et deux personnes déficientes visuelles.

Chaque participant a versé 3 ou 5 € selon qu'il soit ou non membre d'une organisation de randonnée associée et une tombola a également été organisée. L'ensemble des recettes de cette marche solidaire a été reversée à l'association Chiens Guides d'Aveugles du Centre-Ouest. C'était une belle matinée qui a permis à l'association de se faire connaître un peu mieux.



## Tous unis dans la Fédération Française des Associations de Chiens guides d'aveugles.

Bonjour Mesdames,

*J'ai eu la chance d'avoir une chienne croisée Labrador-Golden née le 3 juillet 2015. Lotta est adorable et s'entend très bien avec mes chats. Non loin de chez moi, j'ai la chance de profiter de longues balades avec elle sur le bord de mer. À 80 ans bientôt, j'apprécie la compagnie de cette chienne qui m'accompagne lors de nos balades sur la grève. Je suis reconnaissante envers les chiens guides d'avoir accepté que je devienne famille de retraite; quand son ancien maître vient la voir, il est content de la savoir en « bonne maison ». Et c'est pour cela que j'ai plaisir à vous apporter mon soutien financier. Cependant, comment faire parvenir mes reçus fiscaux à l'administration fiscale et combien de temps dois-je les conserver ? Merci de votre réponse et de tout ce que vous faites pour l'éducation des chiens.*

Chère Madame,

Il n'y a pas de règle explicite pour faire parvenir votre reçu fiscal à l'administration fiscale. Vous pouvez leur transmettre soit par courrier ou par courriel. Cependant, l'envoi des reçus par courriel présente des avantages communs :

- Vous le retrouvez plus facilement dans votre messagerie au moment où vous déclarerez votre don pour obtenir une réduction d'impôts.
- Vous avez moins de risque de le perdre qu'un papier.
- C'est moins cher et plus rapide que l'impression et l'envoi par voie postale.

Le justificatif du don déclaré aux impôts doit être conservé pendant 3 ans au minimum et peut être fourni dans les pièces justificatives de la déclaration de revenus de l'année concernée, lorsqu'il est demandé, en tant que preuve du don.

Un grand merci pour vos encouragements et votre soutien.

Mame Seck, chargée des relations donateurs.

Pour plus d'information, contactez le service relations donateurs :



**Mame Seck :**  
**01 44 64 89 89**  
**ou Alice Larivière :**  
**01 44 64 88 61**



**Les chiens guides d'aveugles**

Fédération Française des Associations de Chiens guides d'aveugles FFAC

71 rue de Bagnolet - 75020 PARIS  
Tél : 01 44 64 89 89  
[www.chiensguides.fr](http://www.chiensguides.fr)  
E-mail : [federation@chiensguides.fr](mailto:federation@chiensguides.fr)



Association sans but lucratif - Loi 1901 - C.C.P.  
La Source 33.706.50 R - Reconnue d'Utilité Publique par Décret du 26 août 1981

Nous appliquons la réglementation sur la protection des données (RGPD). Les règles relatives à vos données personnelles sont en vigueur :

- Pouvoir consulter à tout moment les données en notre possession vous concernant.
- Fournir des informations sur les données que nous recueillons et la façon dont nous les utilisons.

La FFAC a toujours apporté une attention particulière à la sécurisation et l'utilisation des données. Sachez que vos droits, notamment de suppression des données vous concernant, sont applicables.



La FFAC et les Associations fédérées ne font ni démarchage téléphonique ni vente à domicile (calendriers, cartes de parrainage, dons, etc.). L'UNADEV ne fait pas partie de la FFAC et n'est pas une association de chiens guides fédérée.



La Fédération Française des Associations de Chiens guides d'aveugles (FFAC) ne vit et n'agit que grâce à la générosité du public, grâce aux dons et legs qu'elle reçoit, **GRÂCE À VOUS. ↓ AIDEZ-NOUS ! ↓**



**Les chiens guides d'aveugles**  
Fédération Française des Associations de Chiens guides d'aveugles FFAC

## Bon de Soutien

(À retourner à : FFAC,  
71 rue de Bagnolet 75020 Paris)



**Oui**, pour élever, éduquer et offrir plus de chiens guides aux personnes déficientes visuelles, je fais un don de :

- 25 €    50 €    100 €    200 €  
 À ma convenance : ..... €

Veuillez trouver ci-joint mon versement par chèque à l'ordre de la FFAC.

→ Je recevrai le reçu fiscal qui me permet de réduire mes impôts des deux tiers du montant de ce don et permet à la FFAC d'agir trois fois plus.

Mes coordonnées :

Nom : ..... Prénom : .....

Adresse : .....

Code postal : [ ] [ ] [ ] [ ] [ ] Ville : .....

YDSM240524

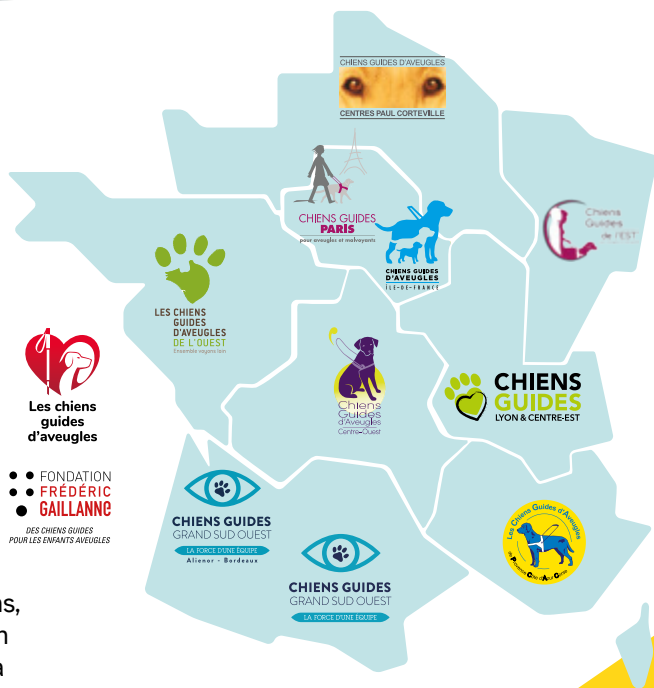
Croisez générosité et solidarité  
en léguant une partie de  
votre patrimoine.

Depuis plus de **50 ans**, nos associations mettent tout en œuvre pour **éduquer des chiens guides** et les remettre **gratuitement** à des personnes aveugles ou malvoyantes.

C'est grâce à votre **générosité** que nous rendons possible ces belles rencontres qui redonnent **mobilité et autonomie** aux **personnes déficientes visuelles** dans leur vie quotidienne.

Grâce à votre legs, soutenez l'éducation  
et la remise de chiens guides.

Pour obtenir des renseignements sur les legs, assurances-vie et donations, demandez en toute confidentialité notre brochure gratuite avec le coupon ci-dessous ou contactez **Sophie Bazin** au **01 44 64 80 27** ou par mail à **s.bazin@chiensguides.fr**, ou rendez-vous sur **www.chiensguideslegs.fr**.



JE SOUHAITE RECEVOIR LA DOCUMENTATION GRATUITE ET CONFIDENTIELLE SUR LES LEGS ET L'ASSURANCE VIE

Je souhaite recevoir la brochure d'information sur les legs et les assurances-vie et je retourne ce coupon à : **FÉDÉRATION FRANÇAISE DES ASSOCIATIONS DE CHIENS GUIDES D'AVEUGLES** - 71 rue de Bagnole - 75020 PARIS



Mme  M  Mme et M

Nom : ..... Prénom : .....

Adresse : .....

Code postal : ..... Ville : .....

Adresse email : ..... Téléphone : .....

